

LIKA-SENJ RÉGIÓ

10+1

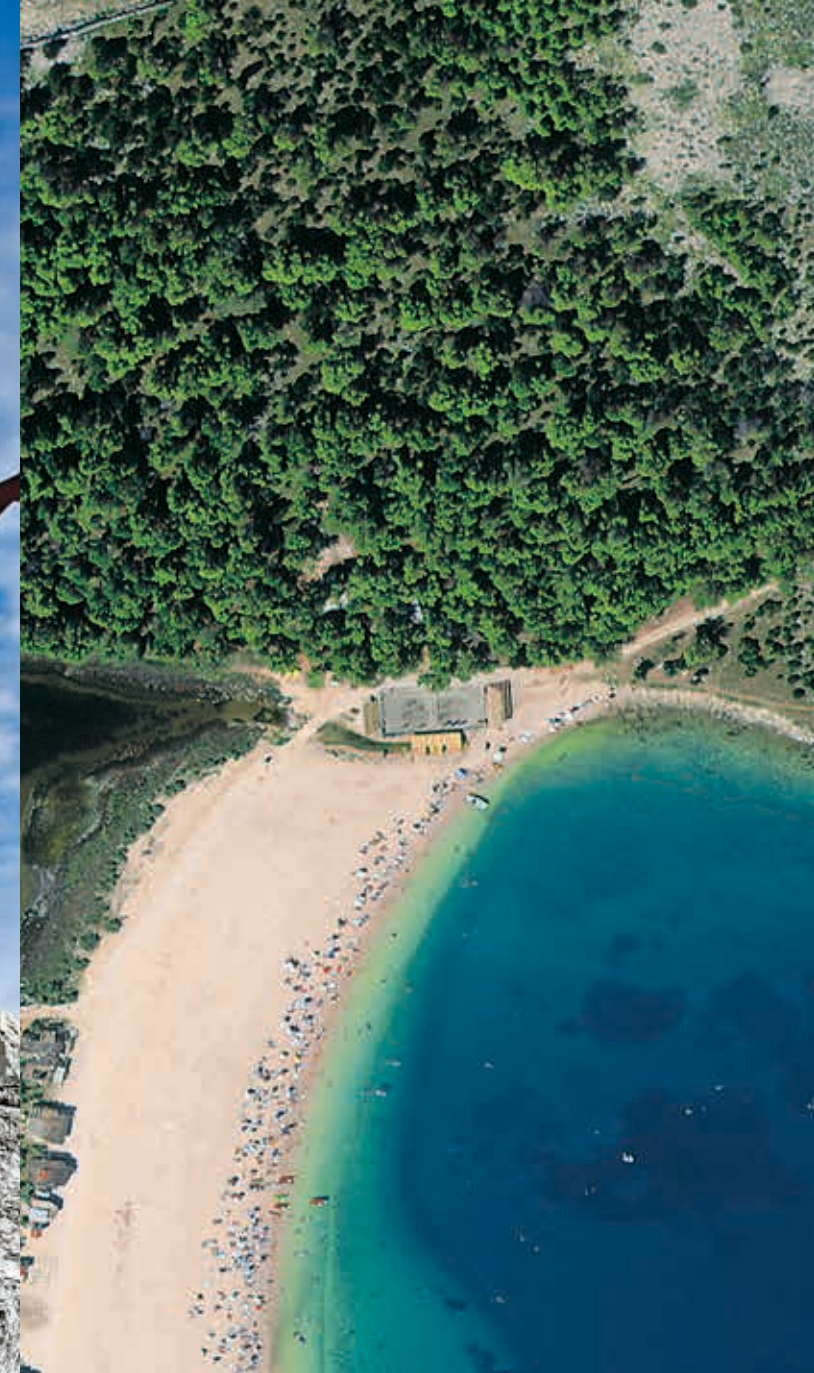
OK

AHOZ, HOGY LETÉRJEN AZ AUTÓPÁLYÁRÓL ÉS  
MEGISMERJE EZT A RÉGIÓT

**HORVÁTORSZÁG**  
*Tele élettel*

[www.visit-lika.com](http://www.visit-lika.com)





Tartalom:

1. BRINJE . . . . .	6
2. SENJ . . . . .	8
3. GACKA . . . . .	10
4. NP PLITVICKÁ JEZERA . . . . .	12
5. VELEBIT . . . . .	14
6. PERUŠIĆ . . . . .	16
7. GOSPIĆ . . . . .	18
8. KARLOBAG . . . . .	20
9. LOVINAC - SVETO BRDO . . . . .	22
10. NOVALJA –PAG SZIGET . . . . .	24
11. GASZTRONÓMIA . . . . .	26

A Lika-Senj régiót egész éven át lehet látogatni, mind a négy évszakban. Az idelátogatót gyönyörű táj, számos látnivaló és a házigazdák vendégszeretete várja.

A tengerre vezető úton, vagy hazafelé jövet csak le kell térni az autópályáról és időt kell szakítani a likai városok, helységek, vagy a Velebit hegyaljai települések megtekintéséhez, valamint a szervezetünk és a lelkünk felüdítéséhez a Gacka folyó és a Velebit hegy érintetlen természetének lágy ölében, ahol számos elsőszályú látnivaló várja az idelátogató vendégeket.

Lika misztikus és szép, érintetlen és vadregényes terület, amely a következő elemek ötvözete: kő, fa, víz, forrás, folyó, a házigazda kézszerítése és mosolya. Egyszerűen fogalmazva, gyönyörű és érintetlen táj.

Üdvözöljük!

Lika-Senj Megye  
Idegenforgalmi Hivatala





### VYSVĚTLIVKY

-  Autópállya
-  Országút
-  Megyei út
-  Helyi út
-  Vasút
-  Útszám
-  Nemzeti park
-  Természetvédelmi terület
-  Emelkedő
-  Híd
-  Országhatár
-  Parkolóhely, pihenőhely
-  Komp, kompvonal
-  UNESCO
-  Sport reptér
-  Idegenforgalmi tájékoztatás
-  Zárandokhely
-  Kastély, vár
-  Óródtűny
-  Védett erdő
-  Barlang
-  Fontosabb vadászterület
-  Fontosabb halász terület
-  Szálloda
-  Étterem
-  Múzeum
-  Bicikliút
-  Templom
-  Hegymászó kunyhó



# 1 Brinje

Sokolac, Rokina bezdana-špilja barlang,  
Brodic tó  
A1, 8-as kijárat



## Lika kapuja

Zágráb irányából dél felé haladva a Mala Kapela alagút után Brinje az első város a likai régióban. A régi út, amely Likát és Gackát a tengerparttal, illetve Senj városával köti össze a Vratnik hágón keresztül, mostanság látványos útvonalat képvisel az első alkalommal érkező vendégek számára. Azok számára pedig, akik több éven át használták ezt az útvonalat, az út jó emlékeztető lehet azokra az időkre, amikor az élet lassabb tempóban zajlott.

Brinje várost először 1343-ban „Brigna” néven említik, majd ez év június 18-án „Bregne” néven is. Úgy vélik, hogy a neve a „čá” nyelvjárásból származó „brnja” szóból származik, ami az itt honos fenyőféle növény neve. A másik magyarázat szerint a nevé „brinia” helyi szónak köszönheti, ami magaslatot jelent és a környékbeli táj jellegéhez köthető. A Brinje feletti dombon láthatóak a Sokolac óváros (Gradina) maradványai, amelyet IV. Frangepán Miklós épített fel nemesi családjá székhelyeként. A háromemeletes Szent Háromság kápolna, amely boltíveit a Frangepán család címerei ékesítik, Horvátország egyik legfontosabb gótikus emlékművei közé tartozik.

## Tudta-e?

A történészek egyetértenek abban, hogy nehéz megállapítani a Sokolac név használatát és történetét. Az egyik monda szerint a nevé IV. Miklós és Garai Dorottya házasságkötéséhez köthető, amikor Miklós az esküvő előtt ajándékba egy lovat és solymot (sokol) ajándékozott Velencébe, a másik történet szerint pedig a solymók fészkeikkel elfoglalták a várost miután az emberek elhagyták azt, ami aztán a történészeket és a népet arra ösztönözte, hogy ezta nevet válasszák.



## Javasoljuk

A Sokolac váron található Szent Háromság kápolna nulladik kategóriába tartozó műemlék és Horvátország legszebb középkori műemlékei közé tartozik.

A Szent Fábán és Sebestyén kápolna nulladik kategóriába tartozó műemlék és Brinje község legrégebbi szakrális építményei közé tartozik. Az építészeti stílus szerint 14. században épült későrománikus szakrális épületről van szó. A Boldogságos Szűz Mária plébániatemplomot a törököktől való védelemben és felszabadításban nagy szerepet vállaló brinjei pap Mesic Marko építette fel 1700 körül az 1476-ból származó Szent Mária kolostor templom maradványain.

A Szent Vid templom a 14. Századból származik és Brinje legrégebbi szakrális épületei közé tartozik.

A Jozefina úton, Brinje központjában található a Get-Jaruga patakot áthidaló több mint 200 éves kőhíd. A híd 1801-ban épült és a brinjei, valamint tengerparti építészek, kőfaragók műve. A hídon egy napóra található, amely az átépítés során kőgömböt kapott.

A brinjei aknazoknak készült bronz szobor Radovani Kosta Angeli akadémikus szobrász műve. A brinjei aknazók Európa szerte építettek utakat és alagutakat, a Tüzföldtől Szibériáig vettek részt alagutak kianázásában, így világszerte ismerté váltak emiatt.

## Programok

- szabadidős pecázás a Brodic tavon, amely mellett vadászközpont létesült
- séta a településen keresztül, vagy a környéken
- barlangkutatóknak – Rokina bezdana és Siničić barlangok az újabb kőkorszakból Letinac falu mellett fontos és egyedi őstörténelmi arheológiai helyszín. Bennük élt egy paleolitikumi vadász 9500 éve Krisztus előtt, amiről még a mai napig rejtélyes jelentésű képek maradtak hátra.

Brinje: Sokolac

## Hasznos információk:

### Látnivalók



Brinje – Sokolac várról nyíló kilátás



A képen látható templom az 1820-ban épült Szent Kereszt templom, Krizpolje



1801-ban épített Gate – Jaruge patakot áthidaló kőhíd

### Hol lehet ebédelni

#### VICTORIA étterem

Brinje, Frankopanska 3  
tel.: +385 (0)53 700-746, fax: (0)53 700-005  
mob.: +385 (0)98 245-173  
www.vici-victoria.hr

### Szálláslehetőség

#### Hotel Lika-Sjever Szálloda

PUO Brinje magán vendéglátói egység,  
tel.: +385 (0)53 646 050

#### Hotel Lika-Jug Szálloda

PUO Brinje magán vendéglátói egység,  
tel.: +385 (0)53 646 040  
www.restaurant-lika.com

#### Brinje Idegenforgalmi Hivatala

Frankopanska 62, 53260 Brinje  
tel.: +385 (0)53 701 407  
faks: +385 (0)53 701 210  
info@visitbrinje.hr  
www.visitbrinje.hr





# Senj

Nehaj vár, nyári karnevál  
A1 –9-es kijárat, Žuta Lokva



## A horvát tenger mellék legrégebbi városa

Senj (Zengg) város viharos és eseményekben gazdag történelméről ismert, több mint 3000 évvel ezelőtt alapült. A Velebit hegy alatt található Nehaj vár a 16. században épült a törökök és a velenceiek elleni védelem céljából. A várban állandó muzeumi kiállítást lehet megtekinteni a zenggi uszkokoról (uskok) és a zenggi tengerparti kapitányságról, valamint a zenggi egyház állandó történelmi kiállítását és Senj városi és nemesi címereit. A régi városközpontban, a tereken, szűk utcákon és bástyákon, a szakrális épületeken látható a város sokszínűsége és gazdagsága. A város tengeri úton kapcsolatban a Földközi-tenger menti városokkal, a Vratnik hágon keresztül (700 m) pedig a háttérterülettel.

### Tudta-e?

IV. Ince pápa 1248-ban kiadott engedélye alapján a zenggi püspök volt az egyetlen katolikus püspök, aki használhatta a glagolita írást és a népi nyelvet a szertartásban. Ez nagyban hozzájárult az írásmód fejlődéséhez a XIV. és XV. században, amiről számos glagolita felirat, kézzel írt könyv és iratok tanuskodnak.



### Érkezés

Az A1-es autopályáról Žuta Lokva-nál lévő 9-es kijáratnál kell letérni.

### Javasoljuk

- a Nehaj váron kívül meglátogathatja a Nehaj történelmi parkot és a Vukasović család palotájában lévő Városi Múzeumot és a július 15. és szeptember 1. között nyitvatartó állandó egyházművészeti kiállítást
- Szent Mária templom, a zenggi tengerészek és halászok zarándéktemploma
- Zenggi tábla maradványa 1100-ból, glagolita emlékmű
- Cilnica monumentális tér
- Nagy kapu, a Jozefina út vége és a város bejárata
- uszkokok utcája, gyönyörű példája az érintetlen középkori építészetnek
- a város északi oldalán található napóra az Adria főút mellett a 45. szélességi körön
- a zenggi irodalmárok parkja ahol a Szent Mária templom, a zenggi tengerészek és halászok zarándéktemploma található
- Boldogságos Szűz Mária katedrális

### Senj város

Zavratnica természetes karszt jelenség a Velebit hegység lábánál. 2,5 km-re van Jablanac helységtől, a Rab-szigeti kompvonal kikötőjétől. A völgy 1000 m hosszú, szélessége 50 – 150 m.

A Klasnica magaslaton az öböl felett egy őskori település maradványai találhatóak. A bűvárok számára kimondottan érdekes a II. világháborúból visszamaradt elsüllyedt német hadihajó, amelyet 8 – 10 méter mélyen lehet megtekinteni. A Zavratnica fjordot hajóval, vagy a Jablanacból induló sétányon lehet megközelíteni.

- „Grifon” ragadozó madarak védelmi központja  
- a Crnikán található ragadozó madarak védelmére létesült Kutató-tanulmányi központot a Grifon nonprofit természetvédelmi társulat vezeti (5 km-re délre Sv. Juraj helységtől és 14 km-re Senj várostól). A Központban az állandó kiállítás mellett meg lehet tekinteni a sérült madarak menedékhelyét is, ahol ezek a természetbe való visszatérés előtt ápolást kapnak.

### Események

- „Zavižani Túra” biciklitúra (0 méterrel 1594 tengerszint feletti magasságra), június – „Uszkokok napja” eseménysorozat, a Nehaj vár építésének korában történt események és szokások felevenítése: július
- Szamba Fesztivál – Samba mánia, kétnapos fesztivál, július
- Férfi kórus fesztivál, július
- Nemzetközi Nyári Karnevál: augusztus eleje
- Zenggi koncert estek, július



## Hasznos információk:

### Látnivalók



### Zavratnica

A Zavratnica felé vezető sétány közvetlenül a jegyiroda házikó alatt kezdődik. Az öböl 900 méter hosszú, szélessége 50 – 150 méter. A kanyon 100 méter magasságig emelkedik ki. Természeti adottságai miatt az öböl 1964-ben „védett táj” kategóriába került, 1981-től pedig a „Velebit” Természetvédelmi Park része.

### Éttermek



Senj városban számos vendéglő i konoba található, ahol a tengerparti és a Velebit-hegyi konyha finomságaiból válogathat.

### Szálláslehetőség

Ha szállásra van szüksége rendelkezésre áll a tenger partján lévő LIBRA szálloda, a Obala dr. Franje Tuđmana 8 címen, az ART szálloda, a Obala kralja Zvonimira 4 címen, valamint számos magánapartman és nyaralóház.

### Senj Város Idegenforgalmi Hivatala

Stara cesta 2, 53270 Senj  
tel.: +385 (0)53 881-068  
faks: +385 (0)53 881-219  
info@tz-senj.hr  
www.tz-senj.hr

### Nehaj vár

Nehajeva bb, Senj  
tel.: +385 (0)53 885-277  
gradski.muzej.senj@gs.htnet.hr

Senj (felső kép)  
Nehaj vár (alsó kép)





# 3 Gacka

**Gacka folyó, Sinac-források és malmok, Medve ifjak menedékhelye Kuterevóban A1- 10-es kijárat, Otočac**



## Tirkízzöld oázis

A Gacka értékes etnográfiai helyszín, ahol többféle valódi ékesség olvad egybe: szépség, víz, táj, hagyomány, autentika és természetesen a gasztronómia! A Gacka karsztfolyó, a folyók királynője, a Gacka völgy lakosága számára életforrást jelent, a turistáknak és a látogatóknak pedig a béke és a szépség forrása. A folyó vize ıható ( minősége szerint a második Európában), az itt őshonos folyami pisztráng utáni kereslet kimondottan nagy, a Gacka folyó vízínövényzetét valamikor állateledelként használták, a forrásokon (Sinac - Tonković és Majer forrás) és a vizesésken (Švica) felújításra kerültek a búza malmok és a házilag gyapotból készített textilíák mosásra és „pubítására” szolgáló mosodák, valamint a gyapjú takarók göngyölítésére és mosására szolgáló kosarak.

## Otočac – a Gacka óhorvát tartomány székhelye

Amíg a folyó szépségét csodálja majd, bizonyára nem fog észbe jutni, hogy a legrégebbi horvát lakta település közelében tarózkodik. Az 1100-ból származó Bašćanska ploča glagolita emlékművön találunk erről bizonyítékot, valamint az Otoč városi múzeumba bionyosodhatunk meg róla.

### Tudta-e?

Sinacban megmaradt egy kalló vízimalom, azaz a parmenka juhajtától kapott gyapjúból kézilag szótt termékek kallásához használt kallómalom. Ahoz, hogy a durva szövetből kényelmes ruházatot készítsünk azt nedvesíteni és puhítani kell. Ezt a különleges vízimalmok segítségével csinálták, amelyek külön ebből a célból készültek. Úgyanúgy, felújításra kerültek a malmok is, amely közelében a malomkő meghajtó kerekére lehulló víz hangja mellett a frissen őrölt liszt illatát lehet érezni.



### Érkezés

A Gacka völgybe az A1-es autópályán juthat el az Otočac közeli 10-es kijárat igénybevételel. A Korenica és a Plitvicei-tavak irányában Vrhovine helység felé vezető úton található a Sinac, illetve Gacka felé vezető leágazás.

### Látogatási terv

A Gacka tartomány székhelye Otočac és az első település, ahol számos látnivaló van, a város központjában lévő Szent Háromság templom, a Poljiceban lévő 1723-ban épült Boldogságos Szűz Mária képolna és más néprajzi érdekességek a Gacka Múzeumban.

A Gacka folyó térségéből északkeleten lévő a Plitvicei-tavak nemzeti park és délkeleten található Észak-Velebit Nemzeti Park.

### Programok

- Gacka folyó menti és a Velebit hegyaljai bicikliutak
- gyalogutak: Humac, Gacka
- kijelölt hegymászó út: Otočac – Zavižan
- sport reptér: Otočac, Špilničko polje – horgászat a Gacka folyón
- kajakozás és madárfigyelés a Gacka folyón, Marković rudine hegymászó út

### Javaslatunk

- A városközpontban lévő Gacka Múzeum archeológiai gyűjteménye, látogatás minden nap 8 órától 15 óráig, csoportos látogatások munkaidőn kívül előzetes bejelentés mellett.

- Gacka térség néprajzi értéktárgyai – Grčević gyűjtemény, Ličko Lešće
- Horvát memóriális park a Gacka folyónál – a helyi és a nemzeti történelem bemutatása a 9. századtól a 21. századig
- Fortica, kőből készült Kalvária út 15 kőből készült állomással, a Fortica-tól a Szomorú Szűz Mária kápolnáig
- a Gacka folyóban való halászat nagy élmény a horgászok számára, mivel a folyó világszerte ismert az itt élő folyami pisztrángról, amely kb. ötször gyorsabban nő mint a más karsztfolyókban élő pisztrángok, ami a víz optimális hőmérsékletnek és alkális vegyi összetételének tudható be.

### Események

- Farsang Gackán, Otočac Város Napja, január-február
- Lika-Senj Megye folklór találkozója: május
- Gackam kupa; Taekwando Gacka kupa: május
- Barkan memóriális biciklitúra, június
- Gacka Ekoetno, kiállító vásár
- vadász bogrács főzés verseny: július
- Illés Nap Sinacban, július
- Régi Sportok Versenye a Gackán, október
- Advent Otočacban, december

Felső Švicai tó (felső kép)

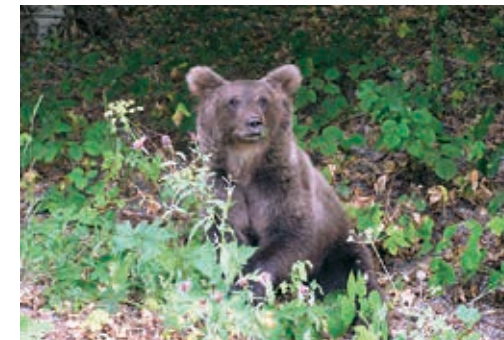
Gacka folyó (alsó kép)



## Hasznos információk:

### Látnivalók

Velebit-hegyi ifjú medve menedékhelye



### Kutarevo Velebit-hegyi Egyesület (VUK)

mob.: +385 (0)91 5835 412

Pavenka Crnković Ivan

53225 Kuterevo, Pod crikvom 103

www.kutarevo-medvjedi.org

kuk-kutarevo@gs.t-com.hr

### Étterem

Lika régió ételkülönlegességeit a következő vendéglátóegységekben kóstolhatja meg:

“MAJSIĆ” étterem, Čovići 108 b,

+385 (0)53 761 009,

www.restoran-majsic.hr

“CAMAR” étkezde, Otočac, Gornja Dubrava bb.,

+385 (0)53 771 558

“RIBIĆ” BISZTRÓ, Otočac, Ante Starčevića 44,

+385(0)98-179-6888

“VRILO GACKE” BISZTRÓ, Sinac 15,

+385(0)53-743-019

“BUMERANG” BISZTRÓ, Otočac, Vıvoze 10b,

+385(0)98 497-485

### Szálláslehetőség

Otočac városban szállodák és magánházak várják a kedves vendégeket.

**Hotel Park Exclusive**, 33 Kralja Zvonimira,

Tel.: + 385 (0)53 617 984

hotel-park@email.t-com.hr

**Zvonimir Szálloda**, 28 Kralja Zvonimira,

Tel.: + 385 (0)53 135 773

www.hotel-zvonimir.hr

**Mirni Kutak Szállodák**, 63 Gornja Dubrava,

Tel.: + 385 (0)53 771 589

www.hotel-mirni-kutak.hr

**Gacka Szálloda**, Ličko Lešće 315,

tel:+385 (0)53 787 508

hotelgacka@gmail.com

**Otočac Város Idegenforgalmi Hivatala**

53220 Otočac, Kralja Zvonimira 17

tel./fax: +385 (0)53 771-603

tzg-otocca@gs.t-com.hr

www.tz-otocac.hr

**Horvát Óshonos Karsztvidéki Hal**

- és Ráfajták Központ

Otočac, Kralja Zvonimira 10

Tel:+385(0)91 2222-397

www.pastrveituristi.otocac.hr

„Gacka” Gacka Folyó Védelmi és Gazdálkodó Egyesülete

53220 Otočac Bartola Kašića 5a

mob.: 385 (0)91 6701 954

www.gacka.hr

**Látogatás, bejárás, malmozás**

Jure Kolaković – Majer forrás

mob.: 385 (0)99-571-6940





# 4 Plitvicei tavak Nemzeti Park

16 lépcsős elhelyezkedésű tó, vízesések, barlangok, erdők, a vendégeket széles gasztronómiai választékkal váró éttermek, szállodák és kempingek  
A1 –10es kijárat, Otočac



## Egyetlen természeti adottság, amely az UNESCO világörökség listáján szerepel

A Plitvicei tavak egy kicsit távolabb helyezkednek el az autópályától, de nem annyira távol, hogy nem esne útba a tenger felé vezető úton. Ez a hely egészen biztosan azok a helyek közé tartozik a világon, ahová számunkra kedves személy jelenlétében érdemes ellátogatni és végigjárni a tavak partján miközben a vízesések magasztos hangja és a kristálytiszt víz tükre kísér minket nyomon. Természetesen, a magányban is lehet élvezni a tájat, üdvözölni a repülő, mászó, úszó és futó élőlényeket... Vagy pedig fényképezőgéppel megragadni a pillanatot, amikor a nap fénysugarai megvilágítják a már-már eltűnő harmatcseppeket. A szavak feleslegesek amikor a jeges vízesések szépségéről akarunk beszélni. Ezt élőben kell látni és megélni.

### Tudta-e?

Egyesek azt mondják, hogy a Proščansko tó a karókról (a prošča szóból) kapta a nevét, mások pedig úgy vélik, hogy a Fekete királynőről, akitől a nép a nagy szárazság idején esőt kért (a prošiti szóból). A királynő engedett a kérésnek, sötét felhőket gyűjtött az égre, majd annyi eső esett, hogy ebből tó keletkezett. Ez a tó nagyságban a harmadik, mélységben pedig a második a sorban.



### Érkezés

Autópályán Zágráb irányából, Otočac kijárat, Vrhovinán és Vrela Korenički helységeken át egy órán belül a Borje étteremnél található kereszteződésen a D1-es főútra kell letérni, majd a Plitvicei tavak felé kell haladni.

### Látogatás

A Parknak két bejárata van, az északi, illetve 1-es kapu, amely a Lička kuća étteremmel szemben helyezkedik el és dél, 2-es kapu, amely a Plitvice és Bellevue szállodák felé vezető leágazásnál található. A látogatók számára 10 különböző bejárati útvonal áll rendelkezésre, ami a sétányon és fahidakon történő sétát, kisvonatozást és a Kozjak tavon történő hajózást foglalja magába. A kisvonat és az elektromos meghajtású hajó a Felső és Alsó tavakat kötik össze, az ár tartalmazza a használatukat.

Az összes információt az 1-es és 2-es bejárati útvonalon lévő infocenterekben lehet megkapni.

### Programok

Túrás, hegymászás a Lička Plješevica és Mrsinj hegyekre, paragliding Bjelopoljében, hajózás, vonatozás, fényképezés, síelés, evezés.

### Javasoljuk

A Plitvicei tavak felbecsülhetetlen értékű képviselnek világszinten is. Különleges szépségük menedéket nyújt a természet szerelmeseinek, ihletet ad a művészeknek, a természeti adottságok pedig jó terepet jelentenek a kutatni vágyó tudósoknak.

Stefánia sziget a Kozjak tavon - a tó Stefánia királynőről kapta a nevét, aki 1888. szeptember

5-én meglátogatta a Plitvicei tavakat. Stefánia királynő az első nő a híres Habsburg-Lotaringiai családból, aki 70 évvel a Karolina királynő által tett látogatás után (1818. június közepe) újra meglátogatta a tavakat.

A Medvedak hegymászó út egy bejelölt hegymászó útvonal, amely az Ostri Medvedak (889 m tengerszint feletti magasság) és a Tupi Medvedak (868 m tengerszint feletti magasság) csúcsokra vezetnek. Az Ostri Medvedak csúcsról kilátás nyílik a Lička Plješevica hegyre, az Una (Bihać) folyó völgyére, a Korana folyó völgyére, Drežnik Grad és Ličko Petrovo Selo településekre. A Tupi Medvedak csúcsról kilátás nyílik a Plitvicei tavakra, a Lička Plješevica és a Mala Kapela hegyre. A Špoljarić vízmalom a Korana faluban található. Ez egy hagyományos gazdasági építmény, amely a kulturális örökség része és a látogatóknak a búzaörlés hagyományos módját mutatja be. A malmot a víz ereje hajtja meg.

Šupljara egy barlang, amely az Alsó tó keleti részén helyezkedik el egy mészkő kanyonban, a Kaluđerovac tó mellett húzódó gyalogút felett. A Baračeva špilje barlangok a Plitvicei tavak Nemzeti Parktól 16 km-re helyezkednek el. A Plitvicei tavak és a Plitvica patak által táplált Korana folyó földszint alatti folyamához kötődtek. Három barlangból áll: Velika és Mala, Gornja és Donja és a Nova Baračeva špilja barlangból. A turisták a Gornja Baračeva barlangot látogathatják. A Medvedak hegymászó út mellett említésre méltó a 21 km hosszú "Čorkova uvala" erdei út és a „Plitvica” sétaút 9 km hosszúságban.

Plitvicei tavak



## Hasznos információk:

### Látnivalók

A park területén különös említésre méltók és látványosak a hagyományos kisiparos építmények, amelyek meghajtó ereje a víz, így pl. találunk itt: kismalmokat, fűrésztelepeket és kisházak, amelyek fokozatosan kerülnek felújításra és bemutatásra a látogatóknak.

### Éttermek



**LIČKA KUĆA** nemzeti étterem a hagyományos ételek széles kínálatával és az egyedi építészeti kivitelezésével várja a vendégeit.  
tel.: +385 (0)53 751 382

**POLJANA** Étterem, tel.: +385 (0)53 751-092

**BORJE** Étterem, tel.: +385 (0)53 751-777

**MACOLA** Étterem, tel.: +385 (0)53 776-170

**BABIĆ** Étterem, tel.: +385 (0)53 776 779

**VUČNICA** Bisztró, tel.: +385 (0)53 751 282

**PLJEŠEVICA** Bisztró, tel.: +385 (0)53 776 701

**VILA VELEBITA** Bisztró, tel.: +385 (0)53 755 040

**ŠAPINA** Bisztró, tel.: +385 (0)53 776 083

**FORTUNA** Bisztró, tel.: +385 (0)53 753 031

### Szálláslehetőségek

A Nemzeti Parkon belül, a tavak közelében a következő szállodák állnak a vendégek rendelkezésére:

**JEZERO** \*\*\*, tel.: +385 (0)53 751-400

**PLITVICE** \*\*, tel.: +385 (0)53 751-100

**BELLEVUE** \*\*, tel.: +385 (0)53 751-700

A Nemzeti Park szélén a

**MACOLA** Szálloda \*\*\*, tel.: +385 (0)53 776-228

**FALLING LAKES** Hoztel, Mob. +385 (0)99 4137 242

**GRABOVAC** Szálloda \*\*\*, tel.: +385 (0)53 751-999

**KORANA** Autokemping \*\* tel.: +385 (0)53 751-888

**BORJE** Kemping \*\*\* tel.: +385 (0)53 751-790

A vendégek számára még magánházak, a Korenicai Diák Kollégium (nyáron) és a Plitvicei tavak Vallási Központ nyújtotta szállás áll rendelkezésre.

### Plitvicei tavak Nemzeti Park – foglalás és érdeklődés

53231 Plitvicka jezera  
tel.: +385 (0)53 751 014, 751 015  
fax: +385 (0)53 751 013  
info@np-plitvicka-jezera.hr  
www.np-plitvicka-jezera.hr

### Plitvicka jezera Község Idegenforgalmi Hivatala

Trg sv. Jurja 6, 53230 Korenica  
tel./faks: + 385 (0)53 776 798  
info@tzplitvice.hr  
www.tzplitvice.hr





# 5 Velebit

NP Sjeverni Velebit Nemzeti Park,  
PP Velebit Természetvédelmi  
Terület  
A1 –10-es kijárat, Otočac



## A csend és az üdítő természet világa

A Velebit hegy térségét 1978-ban vették fel a Bioszféra Rezervátumok Világhálózatába („Az ember és a bioszféra program” (UNESCO). A természetvédelmi területen belül néhány védett helyszínt találhatók: 2 nemzeti park (Sjeverni Velebit, Paklenica). A Sjeverni Velebit Nemzeti Park néhány már korábban védett területet foglal magába - Nagyfokú védelem alatt álló és különleges rezervátumok (Hajdučki és Rožanski csúcsok, Visibaba botanikus kert és a Zavižan-Balinovac-Velika kosa botanikus kert, amelyen belül a közismert Velebit botanikus kert található, mely tájépítészeti emlékmű státuszt kapott. A Sjeverni Velebit Nemzeti Park területén több mint 30 karsztvidéki gödör került feltárássra, amelyek közül a Cerovačke pećine barlangok és a Lukina jama gödör a legfontosabb szpélológiai pontok. A múltban ezen a területen nagyobb számú lakosság volt jelen, így számos romos állattenyésztő épületet, szakrális építményt és kulturális emlékművet hagytak maguk után. Ezek a mai nap a rejtélyes hegy múltbeli életéről, a szokásokról és az emberek kultúrájáról tanuszkodnak.

A Paklenica Nemzeti Park a Velebit hegység déli részén helyezkedik el, a leglátványosabb részei pedig Velika és Mala Paklenica kanyonok, amelyek vízszintesen emelkedő szirtjei a 400 métert is meghaladják, ami miatt a Paklenica világhírű alpinista központ lett.

### Javaslatok

A Premužičeva staza egy hegymászó és gyalógút, amely a Velebit hegyen húzódik végig a hegy vadregényes északi és középső részén át. Az út eleje a Zavižan hegymászó központ közelében található, innen tovább halad a Veliki Alan hágón egészen az Oštarijska vrata pontig. 1930 és 1933 között épült. Az építés tervezője és szervezője Premužić Ante erdészmérnök volt (1889. – 1979.).



### Érkezés

A Sjeverni Velebit Nemzeti Park megközelítéséhez az autópályáról az Otočac-i kijáraton kell letérni és Krasno irányába kell haladni. Az Oltari nevezetű falunál található a Zavižan felé mutató irányjelzés (a Babić-Siča falu elején lehetőség van a Nemzeti Park térképének beszerzésére). Krasnóból a Babić Siče faluig a Vukelići helysége át vezető makadám úton (5 km) is el lehet jutni. A Zavižan csúcsra a tengeri oldalról is el lehet jutni, a Sveti Juraj helysége le kell térni az Adriai főútról, ahonnan 12 km-es hegyi szerpentin vezet fel az Oltari hágóhoz és helységhez.

### Látogatási program

A Nemzeti Parkot a kontinentális részről Mrkvište, Ledena Draga, Begovača és Štirovača irányából is meg lehet közelíteni, vagy a délnyugati, tengeri oldalról Brisnice és Gornje Klade irányából vezető hegymászó úton, vagy északkeletről Krasno irányból.

Krasno faluból Oltar falu irányába kell haladni és kb. 10 km után látható lesz a Sjeverni Velebit Nemzeti Park felé vezető út felirata. Az út részben aszfaltozott (kb. 9 km), tovább pedig makadám út vezet a csúcsra és a Zavižan hegymászó központhoz (1676 m).

A Veliki Zavižan körbejárása a Velebiti botanikus kert bejáratánál található úton kezdődik, a csúcsról pedig le lehet térni a kertben található körútra, majd onnan fel lehet jutni a Balinovaca és Velika kosa csúcsra, majd vissza, ami kb. 2-3 órába telik. A csúcsról gyönyörű kilátás nyílik Krk, Prvić, Goli otok, Sveti Grgur szigetekre, a távolban pedig Cres és Lošinj szigete látható a kiemelkedő Osorčica hegygel. A Velebiten láthatóak a Veliki és Mali Pivčevac csúcsok, a másik oldalon pedig a Balinovac és Vučjak hegyek a hegymászó központtal, valamint egy kicsit távolabb a Mali Rajinac (1699 m), és még tovább a Rožanski kukovi csúcsok. A velebiti túrát lehet a Premužičeva túraút lejjén kezdeni 2 km-re a botanikus kertetől egészen a Rossieva kunyhóig (kb. 2 óra).

Zavižan (felső kép)

Premužičeva staza (alsó kép)



### Programok

- tanulságos, bicikli és hegymászó uta, alpinizmus, barlangjárás, madár figyelés (bird-watching)
- séta a Premužičeva túraúton minden koroosztály számára
- az endemikus hegyi virágok és állatok fényképezése
- lovaglás a NP Sjeverni Velebit Nemzeti Parkban
- biciklitúra „Tekerés a Zavižan csúcsra” – június

### Javaslatok

- Zavižan botanikus kert látogatása
- Zavižan hegymászó központ (1600 m a tenger felett) látogatás a meteorológiai állomáshoz és kilátóhoz, amelyről kilátás nyílik a horvát szigetek negyedére
- Krasno falu – „Runolist” sajtógyár látogatása, házi sajtó vásárlás

### Események

„Antonja u Krasnu”, Krasno plébánia védőszente, Szent Antal tiszteletére megrendezett búcsú június közepén, amikor számos esemény mellett megrendezésre kerül a Hagyományos Termékek Vására, ahol helyi hegyománys kisiparok és a Krasno-i térség ételkülönlegességei kerülnek bemutatásra.

A Krasno-i Szűz Mária templomában, amely a helység felett található, a Primorje (tenger mellék) és Lika népe rég óta minden év augusztus 15-én összegyűlik egyházi szertartásra Nagyboldogasszony tiszteletére.

Kutarevo faluban az érdeklődők megtekinthetik az elsőosztályú fából készült főzőedényeket, szerszámokat, valamint a szilárd kutarevói székeket, amelyeket mind a helyi szorgos emberek két kezükkel készítettek el.



## Hasznos információk:

### Látnivalók

Az NP Sjeverni Velebit Nemzeti Parkban – a Rožanski és Hajdučki csúcsok-, a NP Paklenica parkban pedig a Cerovačke barlangok.



Itt még számos kisebb barlang és gödör található, valamint fontos földtani alakok (Kiza, Tulove grede, Kuk Stapina, stb.) és vízfolyások sora (Zrmanja folyó forrása és medre, stb.). A Velebit Nemzeti Parknak be kell jelenteni a barlanglátogatást.

### Étterem



Konoba JURE, Krasno, tel.: +385 (0)53 851-100

MANJAN Bisztró, 109 Krasno, Krasno Polje, tel.: +385 (0)53 851-014

LIBERTAS Bisztró, Krasno, +385 (0)53 851 066

### Szállás

Hegymászó kunyhók

### PD ZAVIŽAN

Kapcsolattartó személy – Ante Vukušić gondnok  
tel.: +385 (0)53 614-209

### PD ALAN

Kapcsolattartó személy HPS +385 (0)1 4824-142

### Szállás Krasno-ban

#### DEGENIJA Szálló

Krasno b.b., Tel.: + 385 (0) 53 851 205

#### HORVÁT ERDŐK – szállás -Šumarija Krasno,

Tel./Fax: +385 (0)53 851 116

TOMAIĆ panzió, Tel.: +385 (0)98 162 2772

KUĆA KRASNA, Tel.: +385 (0)53 572 335, 672 131

www.krasno-kuca.com

### Velebit Természetvédelmi Terület Nyilvános Intézmény

Kaniža gospićka 4b, 53 000 Gospić

tel.: +385 (0)53 560 450

faks: +385 (0)53 560 451

mob.: +385 (0)98 245 995

www.velebit.hr

### Sjeverni Velebit Nemzeti Park Nyilvános Intézmény

Krasno b.b., 53274 Krasno

tel./faks: +385 (0)53 665- 380, 665-390

www.np-sjeverni-velebit.hr

### Paklenica Nemzeti Park Nyilvános Intézmény

Dr. F. Tuđmana 14a,

HR – 23244 Starigrad-Paklenica

tel.: +385 (0)23 369-155, 369-202, 369-803

(Ulazna recepcija Parka)

www.paklenica.hr





# 6 Perušić

Kosinj-i híd, Lika folyó  
Kruščica tó, Grabovača barlang  
A1 – 11-es kijárat, Perušić



## A barlangvilág gazdagsága

Perušić város és környéke Lika központi részén helyezkednek el a Lika völgy északnyugati részén, ami 12 km-re van Gospić városától és 20 km-re a Gacka folyó forrásától.

Perušić nevét 1487-ben említik. A Dalmát Felvidékről érkezett Perušić nemesi család fiai Dominik és Gáspár fivérek alapították. A város vezetőineknevekről kapta a nevét, a magaslaton pedig védőbástyát építettek a 16. században, ami az irodalomban Perušićki stari grad, Gradina neven kerül említésre, míg a népi neve leggyakrabban Turska kula. A bástya három emeletből állt és vastag védőfal övezte, mely maradványai ma alig láthatóak.

Körülbelül 2,5 km-re Perušić központjától található az egyedi Grabovača (770 m) barlangpark. Hat barlangból és egy gödörből áll: Samograd, Medina špilja, Amidžina špilja, Velika Kozarica, Mala Kozarica, Tabakuša és Slipica-Jama/ Japaga.

A Grabovača-án felmérhetetlen értéket képviselő földalatti karszt alakzatok találhatóak, a horvátországi védett szpелológiai helysinek 1/4 található itt.

Annak ellenére, hogy Perušić a belföldön helyezkedik el egyre fontosabb idegenforgalmi szerepet tölt be, főleg a békére és a természetre vágók számára.

### Tudta-e?

Röviddel a nyomdagép feltalálása után a Frangepán hercegek Kosinj faluban megalapították az első horvát nyomdát, amelyben 1491-ben kinyomtaták a legrébbi horvát földön nyomtatott könyvet, a glagolita imakönyvet.



### Érkezés

Perušić könnyen megközelíthető, a 11-es kijáraton kell letérni az A1-es autópályáról.

### Látogatási program

A turisták számára a Grabovac parkban található Samograd barlang, a Lika folyó és a Kruščica tó, valamint a Velebit hegy jelentik a legnagyobb látványosságot. Perušić a kiindulópont a Velebit hegyi túrához a „Klanac – Donje Pazariste – Štirovaca” útvonalon. A turisták ezen kívül vadászhatnak is, valamint horgászhatnak a Lika folyóban.

### Javaslatunk

Vidikovac a Grabovača legmagasabb pontja 770 méterrel a tengerszint magassága felett. Innen széles kilátás nyílik nyugatra és délnyugatra a likai karszt fensíkra és Lika folyó kanyonjára, a Kuščica mesterséges tóra és a távoli horizonton látható zöld Velebit hegyre.

A Szent Kereszt Mennymenetelének plébánia-temploma a 17. századból késő barokk stílusban épült, gótikus homlokzattal és 25 védett elemmel a belső részén. A török hatalom idején dzsámiba alakították át, majd a felszabadulás után újra katolikus templom. A templomtornyos a régi zágrábi katedrális keresztje látható. A templom 1988-ban került felújításra, amikor orgonát alakítottak itt ki, amely aztán 2005-ben lett teljesen felújítva és manapság a megyei koncerteseményeken használják.

A Lika völgytől nem messze található Kruščica tavat 1996-ban létesítették mesterséges akkumulációs tó formájában nyolcvan méter magas

gáttal. A tó létesítésével egy falut és Szent Illés templomát öntötték el vízzel.

Kaluderovacon a pramenka horvát őshonos birka gyapjából készült hagyományos divattárgyakat lehet megcsodálni.

A Kosinj-i híd kőből készült és hetven méter hosszú, a Lika folyót hidalja át és Gornji és Donji Kosinj településeket köti össze. A híd a 19. században készült „köbeékelés” technikával és egyedi a vízben szabályos körök látszó köríves nyílásai miatt.

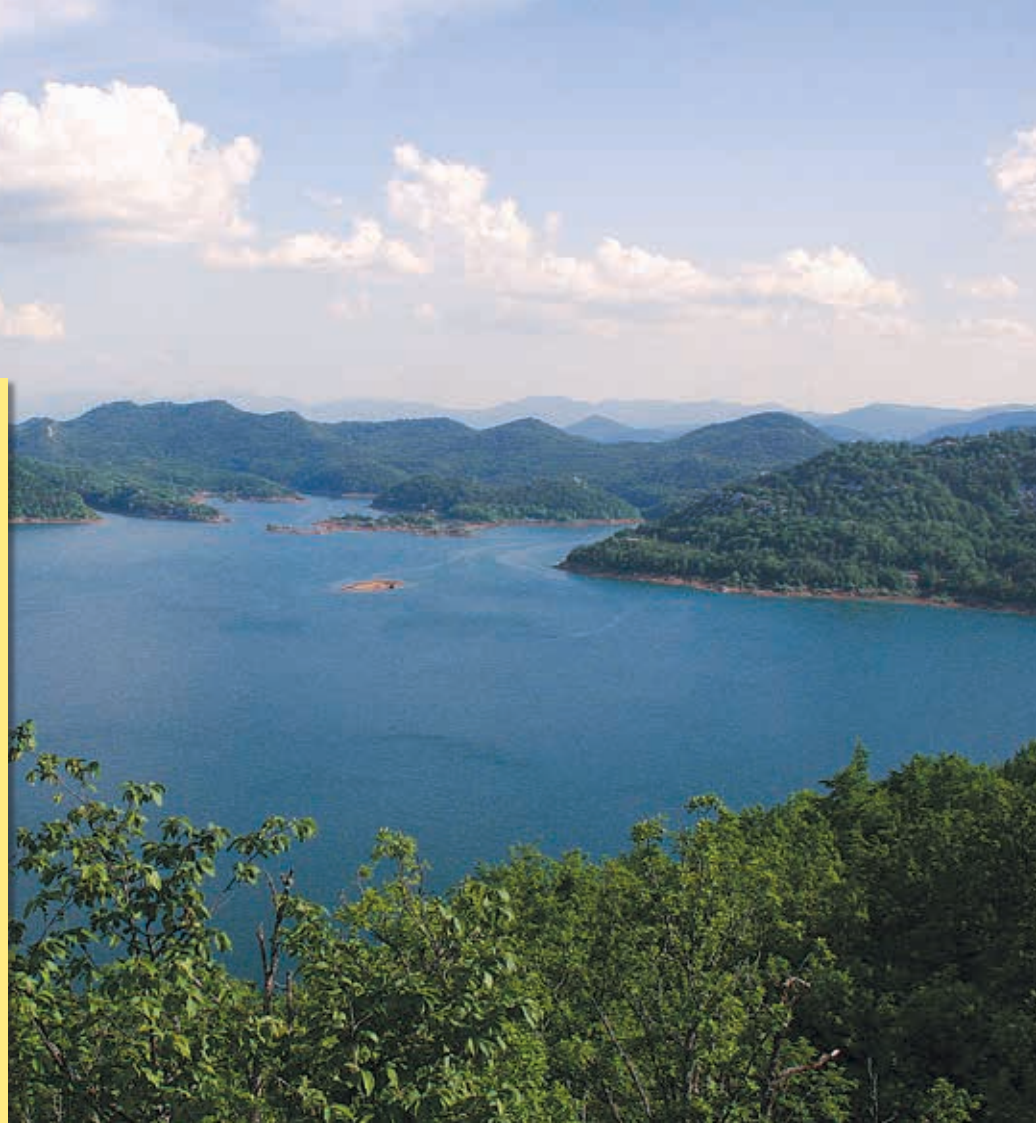
### Programok

A sétán, hegymászáson, biciklizésen és a természetben eltöltött időn kívül a nyári hónapokban megfürödhet a Lika folyóban, vagy csónakozhat a Kruščica tavon. A vadászat előzetes engedély mellett vadászhat is a környező vadász területeken és horgászhat a Lika folyóban.

### Események

Perušić Község Napja szeptember 14-én a Szent Kereszt Mennymenetel templomnál kulturális és szórakoztató műsor mellett.

Kenu verseny – Lika folyó regatt: május 1.  
Orgonaestek a Gospić-Senj Püspökségben a Szent Kereszt templomban, május elején.



## Hasznos információk:

### Látnivalók



Török bástya a 16. századból



A 17. századi Szent Kereszt templom a Perušić-ből Klanas fel vezető úton van.



Samograd barlang Grabovača-n.



Gornji Kosinj

### Éttermek

**ALBATROS Étterem**, Perušić, 22 Varoš  
tel.: +385 (0)53 679-759, mob.: +385 (0)98 497-407  
www.albatros-perusic.hr

### Szálláslehetőség

Perušić-ban incs szállodai szállás. Magánszállásról az Idegenforgalmi Hivatalnál lehet érdeklődni.

**Perušić Idegenforgalmi Hivatala**  
53202 Perušić, Trg popa Marka Mesića 2  
tel./fax: +385 (0)53 679-233, 679-188  
www.tz-perusic.hr, tzperusic@gmail.com

**Nyilvános Intézmény**  
„Grabovača Barlangpark”  
Perušić, Trg popa Marka Mesića 2 (önkormányzati épület)  
tel.: +385 (0)53 679-233  
mob.: +385 (0)99 212-7587  
pp.grabovaca@gs.t-com.hr  
www.pp-grabovaca.hr

**Horvát Kulturművészeti Központ Perušić**  
www.hkud-perusic.hr

**Ügynökség Lito Lovinac**  
Sv. Mihovila 11, 53244 Lovinac  
+385 53 681 104 | +385 99 422 9292  
lito@lovinac.hr

Kruščico tó (felső kép)

Kosinj-i híd (alsó kép)





# 7 Gospić

Lika Múzeum, Ősz Likában  
Smiljan – MC Nikola Tesla  
Žitnik –Starčević Ante háza  
A1 - 12-es kijárat, Gospić



## A Lika-Senj Megye központja

Gospić város a történelem során forgalmi és katonai központ volt, a térségben pedig csak a XIX. században nő a befolyása és manapság a Lika-Senj Megye közigazgatási és kulturális központja, valamint a nemrég alapított püspökség székhelye. A város és környéke elsősorban a természeti szépségekről ismertek. Kis területen kb. 500 méterrel a tenger szintje felett három nemzeti park található (Plitvicei tavak, Paklenica kanyon és Sjeverni Velebit), egy természetvédelmi terület (Velebit), parkerdők (Laudonov gaj és Jasikovac), a közelben van az Adria tengerpartja is, valamint a különleges környezetvédelmi területek is.

**Nikola Tesla** Zseniális tudós, aki kitalálta a modern világ kerekét és „megvilágította a világot”. 1856-ban született Smiljane faluban, Gospić-ban nőtt fel és itt szerzete az első tudását. A „Nikola Tesla” memoriális centrum 2006-ban nyílt a 150. születésnapja alkalmából és a tudományt, a művészetet és a turizmust foglalja magába.

**Ante Starčević** (1823. – 1896.) - „a Haza Apja”, jogász és népi képviselő, Žitnik-ban született Gospić mellett. A horvát történelem és kultúra magasztolásával ösztönözte a horvát nemzeti önértéket.

**Tudta-e?**  
Miroslav Kraljević (1885. – 1913.) A horvát modern festészet egyik kezdeményezője és a múlt évszázad majdhogya legsokoldalúbb művésze Gospić-ban született.



### Érkezés

12-es kijárat az A1-es autópályáról, Gospić leágazás. A városban létezik felirat Smiljan falváról (kb. 6 km Gospić központjától), ahol a Nikola Tesla memoriális centrum található.

### Látogatási program

Gospić központjában található Frangeš-Mihanović szobrász által alkotott szobor egy Marta nevezetű lányról, amit 1894-ben átadott vízvezeték alkalmával avattak fel. A régi épületek közül itt van még az 1783-ban épült Szent Szűz Mária temploma, az 1869-ben épült Tanári Főiskola épülete, a Murković malom (a Novčici folyón épített régi vízimalom), valamint a horvát festőművész, Miroslav Kraljević szülőháza.

### Javasoljuk

Gospić Lika Múzeum – az állandó népművészeti kiállítás a múzeum udvarán található egy különleges hagyományos likai házban, egy szalmával fedett kunyhóban, amely a hagyományörző események állandó kísérője. „Nikola Tesla” Memoriális Centrum Smiljan – itt található Nikola Tesla szülőháza, a 1899 – 1900. –as Colorado Springsi kutató állomás utánzata. Tesla turbinája a Vaganac patakban és a Tesla által 1898-ban készített távirányítós hajó prototípusa.

Ante Starčević emlékoszlop Veliki Žitnik településen a Lika folyó kanyonja közelében, a falu végén.

### Programok

- sporthorgászat [www.sru-lika-gospić.com](http://www.sru-lika-gospić.com)
- szervezett vadászat a környékbeli vadászterületeken
- team building
- kirándulás a Velebit természetvédelmi parkba

### Események

- Gospić városi karnevál: július 21.
- „Gospića város Napja” július 22, a város védőszentje Szent Mária Magdolna ünnepe
- „Gospić zenefesztivál”: június elejétől július elejéig, hazai és külföldi művészek komolyzenei fesztiválja
- a Likánale 1966-tól állandóan nagyszámúban gyűjti össze az elismert színészeket - festőket, szobrászokat, grafikusokat, kerámiaművészeket, akiket erős kapcsolat fűz ehhez a tájhoz és a műveik a Lika Múzeum gazdag gyűteményét alkotják
- „Ősz Likában” – október elején kiállításra kerülnek az itteni kézművesek alkotásai, bemutásra kerülnek a likai táj gyümölcsei és a helyi hagyományok, valamint a Lika-Senj Megye más tájairól érkező kiállítások
- Gyermekműsor programok: Első taps, Mindenki görkörin, Gyerekrajzok

Gospić (felső kép)

Kép: Nikola Tesla emlékmű, szerzője Mile Blažević (alsó kép)



## Hasznos információk:

### Látnivalók



**Ante Starčević emlékház**  
Információk tel.: +385 (0)53 560-440

Rizvan City kalandpark a kicsiny Rizvanuša faluban. Egyedi ötvözet a tengerparti és a hegyi team building-nek, a paintball pálya és az erdei kalandpark egyedi Horvátországban!

„Adria Velebitica” Idegenforgalmi Iroda, Brušane bb, tel.: +385 (0)98 245-769 [www.adria-velebitica.hr](http://www.adria-velebitica.hr)

### Éttermek



**ZLATNA POTKOVA Étterem**  
Gospić, Smiljanska b. b., tel.: +385 (0)53 573-692



**MAKI Motel**  
200 Budačka, Gospić, tel.: +385 (0)53 575-510 [www.motel-maki.hr](http://www.motel-maki.hr)

### Szálláslehetőség

**Hotel ANTE szálloda**  
Jasikovačka 9, Gospić  
tel.: +385 (0)53 570-570

**Hotel ANA szálloda**  
Zagrebačka 18, Gospić, tel.: +385 (0)53 560-360

**Gospić Idegenforgalmi Hivatala**  
Bana Ivana Karlovića 1, 53000 Gospić  
Tel.: +385 (0)53 560-752,  
Fax: +385 (0)53 574-784  
[tz.gospica@gs.t-com.hr](mailto:tz.gospica@gs.t-com.hr) / [www.tz-gospić.hr](http://www.tz-gospić.hr)  
**Idegenforgalmi Tájékoztató Központ (TIC),**  
Bana Ivana Karlovića 1,  
Tel:+385 (0)53 560 754  
[ticinfogs@gmail.com](mailto:ticinfogs@gmail.com)

**Lika Múzeum**  
Nyitvatartási idő:  
Hétfő - Péntek: 9 - 14 óráig  
Szombat: 10 - 13 óráig  
(A látogatásokat előzetes bejelentés mellett is meg lehet beszélni, Tel:+385 (0)53 572-051)

**MC Nikola Tesla**  
Információk és feljegyzés:  
Tel.: +385 (0)53 746-530,  
Fax: +385 (0)53 746-538  
[mcnikolatesla@mcnikolatesla.hr](mailto:mcnikolatesla@mcnikolatesla.hr)  
[www.mcnikolatesla.hr](http://www.mcnikolatesla.hr)  
Csoporthoz látogatások esetén a következő számokon lehet foglalni: tel. 053/572-051, vagy fax: 053/560-545 munkanapon 9-től 15 óráig.





# 8 Karlobag

Karlobag, Terezijana  
A1 –11-es kijárat, Gospić  
(Karlobag felé)



## Karlobag – ahol a tenger és a hegyek találkoznak

Senjtől dél felé haladva érünk el Karlobag városáig. Vagium, Skrisia, Bigi-Bag nevek alatt római kolónia és fontos kikötő volt, a törökök 1525-ben teljesen elpusztították. Károly herceg újjáépítette ezért róla kapta a nevét. Karlobagba Gospić-ből a Baške Oštarije hágon keresztül lehet eljutni. Karlobag manapság elkerülhetetlen idegenforgalmi központ és jó alkalmat nyújt a hosszú utazástól való pihenésre, a mediterrán éghajlata, valamint a hegyek közelsége miatt lehetővé teszi, hogy egy napon belül izelítőt kapjunk a nyári hőségéből és a Velebit hegy üdítő levegőjéből.

## Velebiti tengermellék

Sveti Juraj 9 km-re van Senjtől. Ribarica Cesarica kicsiny és csendes halászfalvak. Lukovo Šugarje faluban van a 1733-ban épült Szent Lukács templom és a „Žalo“ autokemping. Prizna forgalmas kompkikötő, ahonnan Pag szigetre indul a komp és a Pag-szigeti híddal együtt kapcsolatot képvisel dél-Horvátország felé.

### Tudta-e?

A 1712-ben épített Szent József templomot magába tudó Kapucinus rendi kolostor gazdag könyvtárral rendelkezik. Különösen ismert az ismeretlen szerzőtől származó „Jézus utolsó vacsorája” kép.



### Érkezés

Karlobag felé Gospić-nál kell letérni az autópályáról, majd a Velebiten és az Oštarijska vrata (927 m) hágon át a tenger irányában kell haladni.

### Javasoljuk

A tenger melletti úton Senjtől Karlobagig álljon meg Jablanacban és tekintse meg az Adriai-tenger legszebb öblét, a Zavrtnica öblét. Jablanacban található a Miroslav Hirtz hegymászó kunyhó, amelyről azt mondják, hogy a 20 m tengerszint feletti magassága miatt a legalacsonyabb ponton lévő hegymászó ház a világon. Haladjon végig a Terezijana tanulságos úton, amely a Baške Oštarije-nél (924 m tengerszint felett) a régi iskola mögött kezdődik és a Konjsko faluban végződik (650 m tengerszint felett). Mindenképpen látogassa meg a Ravne dobre helyszínt, ahova a Šušanj-Štirovača út vezet, illetve sétáljon végig a Premužić sétaúton. Ez magába foglalja a régi osztrák-magyar monarchiabeli Terezijana út 3 kilométeres szakaszát, amely a Velebiten át összekötötte az akkori katonai központot Gospić-ban a Karlobagban lévő kikötővel. A Terezijana út 1786-ban épül meg II. József császár parancsára és édesanyja, Mária Teréziáról kapta a nevét. Az érdekes régiségek közül Karlobagban található a Kapucinus-rendi kolostor, amely több értékes képet őriz gyűjteményében (ismeretlen szerző Utolsó vacsorája), a 1712-ben, I. Lipót idején épített Szent József plébániatemplom, amely építészeti díszei a 18. századból származnak, valamint a Szomorú Szűz Mária temploma. A

település felett a dombon találhatóak a középkori „Fortica” bástya maradványai, valamint a 1710-ben épített Szent Boroméi Károly templom, amelyből a II. világháború végén csak a templomtorony maradt meg, ami különös pecsétet ad a helységnek. A templom előtt 2008-ban felavattak a Starčević Šime kiemelkedő horvát nyelvész szobrát, aki az első horvát nyelven írt nyelvtan szerzője volt és Karlobagban volt plébános majd-hogy fél évszázadig (1814. – 1859.). Ugyanúgy, fényképet is készíthet a Velebit hegyaljai tengerpartról a Karlobag felett a Gospić - Karlobag út megépítése alkalmából Ferenc József tiszteletére épített kilátóról.

### Események

- immár hagyományosan rendezik meg a Nemzetközi Festőművészeti fesztivált: július
- Karlobagi jellmezbál: január – február
- halászesetek: július és augusztus
- koncertek és zeneestek a Szenet József templomban: július- augusztus

### Programok

Sportprogramok, kisfoci, bűvártanfolyam az Atlantida bűvárklubban, kosárlabda, teke, minigolf, kinti medence a Zagreb szállodánál, vízisportok, tengeralatti világ, hegymászás a Velebiten, paintball a Gospić mellett található Rizvanuša központban, erdei utak bejárása.



## Hasznos információk:

### Látnivalók



A 1710-ben épített Szent Boroméi Károly templom maradványai

### Éttermek

#### Lounge bar y apartman LIFE

Obala Vladimira Nazora bb, Karlobag  
Tel.: +385 (0)53 694-917, www.life-hr.com

#### Restaurante OK étterem

A Zagreb szálloda strandja végében.  
Tel.: +385 (0)53 694-185

#### ŠUŠANJ Pizzeria, Vladimira Nazora 15, Karlobag,

+385 (0)53 694 126, +385 (0)91 564 8779,

#### RIBAR Konoba, Trg Dr. Franje Tuđmana 1, Karlobag

+385 (0)53 694 008

### Szálláslehetőség

Néhány szálloda és apartman áll a vendégek rendelkezésére.



### Hotel ZAGREB \*\*\*

Karlobag, Naselje Bana J. Jelačića b.b.

Tel.: +385 (0)53 694-777 (szezonzban)



### Hotel VELINAC (fiataloknak)

Karlobag, 1 Trg dr. Franje Tuđmana

Tel.: +385 (0)53 694-008

www.hotel-velinac.hr

### VAL Hozstel (a szezonban van nyitva), Karlobag,

Vladimira Nazora 13, e-mail: hostel.val@hep.hr

### BAŠKE OŠTARIJE Hozstel, Baške Oštarije b.b.,

Tel.: +385 (0)53 674 003, mob.: +385 (0)99 392

7127, e-mail: rc.baskeostarije@gmail.com

### Karlobag Község Idegenforgalmi Hivatala

Trg dr. Franje Tuđmana 2, 53288 Karlobag

tel./faks: +385 (0)53 694 251

www.tz-karlobag.hr

### MADI Tours Idegenforgalmi Iroda

Trg dr. F. Tuđmana 2, Karlobag

tel.: +385(0)53 694 195

www.madi-tours.hr

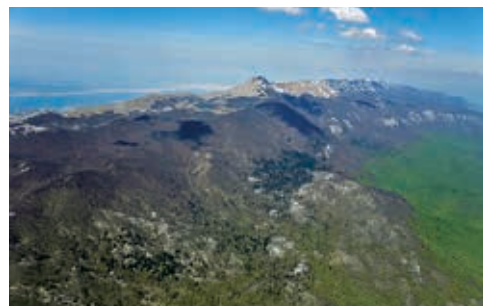
Karlobag





# Lovinac-Sveto Brdo

Zir, Debeljača barlang, Sveti Rok  
A1- 13-as kijárat, Gornja Ploča



## Misztikus és szép

Lika legdélebi részén, a Gračac-i mezővel természetesen összekötött Lika fennsík szélén, a Gospić – Udbina – Gračac háromszögben helyezkedik el a Lovinac község. A délre, délkeletre és nyugatra fekvő szubmediterrán terület felé a Velebit jelenti a földrajzi határt.

A Rukavinska, Vrkljanske gradine, Cvituša és Razvala japód építmények maradványai; a római kori maradványok és a Cvituša alatti út, valamint a Novak grad területén lévő középkori várak maradványai a Štulić kula, Vranik, Budak, Zagon, Lukavac és Lovinac településen lévő helyszínekkel azt bizonyítják, hogy a Lovinaci táj több évszázadon át nagszámú lakossággal rendelkezett.

Manapság a Lovinac község leginkább az érintetlen és védett természetéről híres. Itt látványos tájakra bukkanhatunk, érintetlen erdőkben járhatunk, karsztos jelenségeket és tiszta folyókat, patakokat láthatunk. A Lovinac községhez tartoznak a Paklenica Nemzeti Park legmagasabb csúcsai, a „Sveto brdo” rezervátum, valamint a Velebit természetvédelmi terület nagy része.

### Tudta-e?

Dalmácia és Lika határán, az Európai Unió támogatásával létesül majd Horvátország legnagyobb síközpontja – a Velebit-hegyi Sveto Brdo idegenforgalmi központ, amely majd gazdaságilag is összeköti Likát és Dalmáciát. A hegyi síkló útvonala 11 km-en át Sveti Rokból Modrić-ig és Rovanjskáig vezet majd.



### Érkezés

A1-es autópálya, a Sveti Rok közeli kijárat Lovinac felé, Gornja Ploča csomópont.

### Látogatási program

A Lovinaci tájat legkönnyebb biciklivel bejárni. Biciklit a Lovinaci helyi klub épületében lehet bérelni. Az egész terület négy bicikliúttal van összekötve: likai mezők útja, Ričice völgye, velebiti út és a Suvaj kútok útja – a japódok útja. A község legmagasabb csúcsai a Velebiten találhatóak: Sveto brdo (1753 m a tenger szint felett) és Babin vrh (1744 m a tenger szint felett). Természetes (karsztvidéki) és mesterséges tavak is találhatóak itt: a Ričice folyó akumulációs tava – a Štikada tó és a Opsenice folyó akumulációs tava – a Sveti rok tó.

### Javasoljuk

- Lovinac helyi klub degusztáció centruma
- római út a Cvituša alatt
- „Turska kula” Vranikban
- „Zdunić kula” Smokrić-ban 1744-ből
- kőhid, kút és régi iskola Smokrić-ban
- kutak és a Suvaja patakot áthidaló kőhidak „Travić” malom Lovinacban a 19. századból
- „Josetin” malom Bakovacon Ričica-ban
- „Bölcsesség forrás” Sveti Rokban a Velebit hegyen át vezető Alan úton
- Alan út (úgynevezett Majstorica) 1832-ben készült el

- japód építmények: Cvituša, Vrkljanske, Rukavinska gradina
- középkori építmények: Lovinac óváros Sveti Rokban és Štulića kula Ploča-ban
- Debeljača barlang: az autópálya építés során végzett kőkitermelés közben fedték fel
- a Velebit és Resnik alatt található állandó vízforrások képviselik a táj legnagyobb természeti értékét: Studena vrela, Holjjevac, Vrilo mudrosti, Kozjan, Kuduzovac, Vriline, Liščani bunari és más.

### Programok

- Biciklizés, szánkózás és sielés (szánkót a „Braja” étteremben lehet bérelni)
- fürdőzés a Sveti Rok tóban és a folyókban
- hegymászás, szabad mászás és szpeloológia
- Lovinac egész területén fejlett a vadászat és a horgászat

### Események

- Lovinac Község napja augusztus 4., kötélhúzás, kődobás, patkó hajtás, mászás és más
- Szent Rókus Napja augusztus 16., Lika legnagyobb és legismertebb vallási ünnepe 1790 óta
- Szent Mihály szeptember 29. Lovinacban már hagyományosan a legnagyobb ünnepnek számít

Sveto Brdo (felső kép)

Lovinac (alsó kép)



## Hasznos információk:

### Látnivalók



Travić Lovinac malom



Suvaja feletti kőhid



Rokina špilja barlang

### Étterem



### BRAJA Étterem

Jurjević 5, Sveti Rok, 53 244 Lovinac  
tel./fax: +385 (0)53 636-173  
djurjevic@globalnet.hr

### Szállás

#### BANICA Apartmanok

Lovinac 28, 53244 Lovinac  
tel.: +385 (0)53 681-028  
mob.: +385 (0)98 214-288  
www.banica.info

#### Lovinac Község

Ulica Svetog Mihovila 11  
53244 Lovinac  
tel./fax: +385 53 681 005  
www.lovinac.hr / opcina@lovinac.hr

#### „Sveto brdo” Fejlesztési Ügynökség

Centar 34, 53 244 Lovinac  
tel./fax: +385 (0)53 681 005  
mob.: +385 (0)98 490 902  
www.lovinac.hr  
www.svetobrdo.com.hr

#### PZ Lovinac – Degusztációs Centrum

Centar 30, 53 244 Lovinac  
tel.: +385 (0)53 681-094  
fax: +385 (0)53 681-604  
mob.: +385 (0)98 382-218  
www.lickikrumpir.com





# Novalja-Otok Pag

A1-9-es kijárat, Žuta Lokva, Prizna – Žigljen komp  
A1 – Posedarje kijárat



## Novalja – a régió szigeti része

A Lika-Senj Megyéhez tartoznak a Pag sziget északnyugati részén lévő Novalja és Stara Novalja, Lun, Jakišnica, Vidalići, Kustići, Zubovići, Metajna és Gajac helységek. Novalja Pag sziget idegenforgalmi központja, amely a természeti adottságok mi és a sokoldalú idegenforgalmi kínálat miatt már több évtizede közkezdvelt üdülőhely.

Forgalmilag kiváló összekötése van a szárazfölddel, előnyös földrajzi és forgalmi fekvéséből kifolyólag a közelében számos híres üdülőhely található – Rab és Lošinj sziget, Zadar város és a Kornati, Krka, Plitvicei tavak, Paklenica és Sjevneri Velebit nemzeti parkok, amelyeket szervezeten, vagy egyénleg lehet meglátogatni egynapos kirándulások keretében. Mivel a Kvarner öböl és Dalmácia közötti hajóutak itt haladnak el Novalját számos vitorlázó látogatja meg üzemanyag és víz beszerzése céljából.

### Tudta-e?

A világhírű Zrće strand a legszebb Novalján. Itt számos diszkóklub tart nyitva egész nyáron: Aquarius, Kalypso, Papaya és számos éjjel-nappal nyitvatartó kávézó. A strand kék zászlóval dicsekedik, ami azt jelenti, hogy megfelel a szigorú környezetvédelmi elvárásoknak és, hogy itt a vendégek részére számos kellék és a szigorú nemzetközi szabványoknak megfelelő szórakozási lehetőség áll rendelkezésre.



### Érkezés

Pag szigetet északi oldalról a 15 perces menetidejű Prizna – Žigljen vonalon közlekedő komp segítségével lehet elérni. Novaljáig még kb. 10 percet kell utazni.

A déli oldalról a sziget a pagi hídon közelíthető meg, a Posedarje autópályája kijárat és Novalja közötti távolság 65 km, ami kb. egy óras út személygépkocsival.

### Látogatási program

A Novaljai Városi Múzeum a városka fő kulturális intézményei közé tartozik és gazdag néprajzi gyűjteményrel és kiállításokkal dicsekedhet a világ előtt.

Talijanova buža – antik földalatti vízvezeték, 1200 méter hosszú és 70 cm széles, a múzeumból közelíthető meg és csak a kezdeti észét lehet megtekinteni, az I. században épült Krisztus után, a római korban, teljes egészében kőből készült.

Archeológiai szempontból kimondottan érdekes Caska területe, ahol az utóbbi időben intenzívebb lett a legenda szerint a 4. században bekövetkezett földrengésben elpusztult Cisse római település kutatása.

A Stomorica archeológiai gyűjtemény a helyi történelem számos értéktárgyát és egyházi maradványát őrzi.

Novalja az 5. században a püspökség székhelye volt három nagy bazilikával, egyikük padló mozaikja látható a központban lévő Ružarija Szűz Mária gótikus templomon belül.

### Programok

- Novalja – Lun – Novalja biciklitúra és kismaratón Novalja körül.
- A hegymászás kedvelőinek ajánljuk a Stogaj kod Metajne helyszínt, a gyalogolni kívánó látogatók számára pedig a Novalja hátterében lévő Paški trokut célpontot ajánljuk.

### Javasoljuk

- a ZRČE strand Novaljától 2 km-re van, nagy parkolója van, aszezon ideje alatt városi tömegközlekedéssel is elérhető
- a Planjka strand (Trinćel) északra van Novaljától, a Sara Novaljaöböl délekeleti részén
- a Straško strand (Kék zászlóval rendelkezik) az azonos elnevezésű kempinggel együtt délre helyezkedik el Novaljától, a Braničevica pedig Straško mellett van
- Amfóra lelőhely a Vlaška Mala öbölben a Velebit csatornában: amforákat szállító római kereskedő hajó hajtórése I. század Krisztus születése előtt

### Események

- Húsvéti reggeli – Húsvét hétfő a reggeli órákban
- májusi fieszta (svibnja) – május 1 alkalmával; a novaljai vendéglátók által készített inycségeket lehet megkóstolni.
- Novaljski fuštan divatbemutató – néprajzi elemeket tartalmazó divatbemutató (fuštan = régi női öltözék része Novaljában). Május második felében rendezik
- Novalja Kulturális Nyár – Szent Antal Napja Novalja Város Napján (június 13--án) kezdődik, több napos kulturális és sport- és szórakoztató eseményekből áll, egészen szeptemberig tart.

### Gazdassági események

- A Pag-szigeti juhok és sajtok kiállítása július első hétvégéjén kerül megrendezésre. A látogatók a híres Pag-szigeti sajtóból vehetnek kóstolót.
- Lunba, vagy Jakišnica-ban rendezik meg májusban az olivafesztivált



Zrće strand (felső kép)  
Novalja (alsó kép)

## Hasznos információk:

### Látnivalók



Lun település Pag sziget végén, a hozzátartozó településekkel Jakišnica, Dudići, Varsan i Potočnica, amelyek gyönyörű öblökben helyezkednek el.

Érdekes a Metajna és a hozzátartozó települések Zubovići, Kustići i Vidalić északra Novaljától. Stara Novalja egy meleg, mélyen a szárazföldre behúzódott öbölben található.

### Éttermek

Novaljában számos étterem és konoba található, ahol a mediterrán konyha inycségeit lehet megkóstolni.



Restoran TOVARNELLE étterem Lunban  
Lun, 3 Mata, tel.: +385 (0)91 5311-662  
www.lun.hr

### Szállás

- Hotel LOŽA**  
tel.: +385 (0)53 661-326, 661-313  
www.turno.hr
- Hotel LIBURNIJA**  
tel.: +385 (0)53 661-328  
www.turno.hr
- Hotel BOŠKINAC**  
tel.: +385 (0)53 663-500  
www.boskinac.com
- Hotel LUNA**  
tel.: +385 (0)53 654-700  
www.luna-hotel.hr
- Hotel TERRA**  
tel.: +385 (0)53 661-815  
www.hotel-terra.hr
- STRAŠKO Kemping**  
tel.: +385 (0)53 661-226  
www.kampstrasko.hr

Novalje Idegenforgalmi Hivatala  
Idegenforgalmi Tájékoztató Központ  
53291 Novalja, 1 Trg Brišćić 1  
tel./fax: + 385 (0)53 661-404  
www.visitnovalja.hr  
info@visitnovalja.hr  
info@tz-novalja.hr

Novalja.info  
Novalja város idegenforgalmi honlapja  
magánzárlással  
www.novalja.info

Stara Novalja Idegenforgalmi Hivatal  
Kaštel bb, Stara Novalja  
tel./fax: + 385 (0)53 651-077  
tzm-stara-novalja@gs.t-com.hr  
www.tzstaranovalja.hr





# Gasztronómia

Likai és a mediterrán konyha egyszerűsége i zamata

Számos paraszt, hagyományos és őshonos recept létezik az adott táj jellegzetes régi ételkészítési hagyományára szerint. A receptek az évszakoknak és a munkák intenzitásának felelnek meg. Télen az emberek kevesebb ételt vettek magukhoz, míg tavasztól ősziig, a mezőgazdasági munkák idején a lakomák bőségebbek voltak.

A régió kontinentális és tengeremléki részei más-más jellegű gasztronómiai jelleggel és receptekkel dicsekednek, ezen belül pedig az egyes tájak saját ételkészítési módot és eltérő arányú recepteket ismernek. A közös az, hogy az ételek készítéséhez használt hozzávalók egyszerűek, elérhetőek az adott területen, a különbség csak az ételkészítési módban és a szakácsművészetben rejlik.

A kontinentális részen gyakran füstölt húsból készülnek az ételek, mint pl. a likai szárított sonka, jubhús, vaddisznó, vagy véres hurka és kolbász, amelyeket előételként tálalnak fel, vagy olyan ételekhez adnak hozzá, mint a káposzta, bab és a töltött káposzta. Ugyanígy megvan a feldolgozott hús hagyomány is, itteni néven žuica, čvarci, vagy žmare. A Leko halastónál Sinacban Otočac mellett a pisztrángból készült ételek széles skáláját kóstolhatjuk meg, füstölve, halfilé formájában, valamint a pisztráng kaviárt.

A Gacka folyónál Sinacban található egy felújított malom, ahol valaha búzát őröltek. A kenyeret, mint alapeledelt hamu és parázs alatt készítették, majd utána fedő alatt, így ételspecialitás lett belőle.

A fejlett állattenyésztés miatt kiváló minőségű tejtermékek kerültek az asztalra, főleg tej (amelyet frissen, vagy savanyú formában lehet fogyasztani (varenika, vagy kiselina), sokszor aprított kenyérrel), de találhatunk itt vajot, tejfölt és sajtot is. Itt van a híres likai škripavac sajt (tehéntejből készült félkemény sajt lefűlözött tejből), amelyből a hagyományos presenac sütemény készül, aztán itt van a finom cicvara is, amely búzadarából készül és tejben, vagy vajban fogyasztják, a híres juhsajt is, amely a lička basa néven ismert (a kifőzött tejebe savanyú tejet, vagy tejfölt adnak hozzá és miután megkeményedett egy tiszta kötésbe teszik szűrés céljából).

A szegényebb zöldség kínálatot annak kiváló minősége pótolja. Leggyakrabban a sütőben sült krumpli (lička pole), főzött krumpli, savanyú káposzta, bab, répa és karalábé kerül az asztalra.

## HIRES HAGYOMÁNYOS IZEK



**SAJT.** Juh-, tehén- és kecsketej, amely a zöld Likából és a kopár Pag-szigetről érkezik jó alapanyag a különböző fajta, sós és édes ételek készítésénél használt sajtokhoz. Ismert sajtok: škripavac, lička basa, krasnarski, paški sir.



**KRUMPLI.** Likában a krumpli a fő hozzávaló az ételkészítésnél. Ismert ételek: szalonás krumpli, krumplifőzelék, sült krumpli, héjában sült krumpli – pole.



**BÁRÁNYHÚS.** A likai és a Pag-szigeti bárányhús messze földön ismertek ízükről és illatukról. Hagományosan nyílt tűzön, vagy más húsfajtákkal együtt edényben készülnek el. Ismert ételek: bárányhús nyáron sütvé, kalja, vagy főzött bárány, likai lábas.



**HALAK.** A likai folyókból és tavakból, valamint a Gackából származó pisztráng, Pag szigetről származó hal kiváló nyersanyag számát azok számára akik a valamivel „könnyebb” konyhát szeretik. Ismert ételek: sült, főzött pisztráng, pisztráng pástétum, pácolt hal pag szigetről.



**OLÍVA OLAJ.** Elkerülhetetlen fűszer a régió tengerparti részén. Az olivafenyésztéssel egyre több ember foglalkozik, így az olívaolaj minden nap az asztalra kerül a halból, tengeri gyümölcsökből, zöldségekből készült ételek fűszereként.



**ITALOK.** A hagyomány szerint az étkezés előtt egy korty hazai pálinkát kell inni: szilva, fenyő, vagy törkölypálinka, helytől függően az étkezés velebiti sörrel, vagy a Pag-szigeti žutica borral zárul.



A sütemények hagyományos módon készülnek, közülük pedig a legismertebb a masnica (zsíros tészta sajttal, túróval, szárított szőlővel, hagymával és szárított sonkával töltve), itt van még a krumplis pite, a káposztás pite, sós sütemény, a kuglóf és a rétes is. A lakoma végén a híres likai uštipci érkezik (forró olajban sült duzzasztott tészta).

A tengeremléki és a szigeti részeken a zöldségben és halban gazdag mediterrán konyha ízei és illatai uralkodnak. A halakat és a tengeri gyümölcsöket különböző módon készítik: főzve, sütvé, rántva, halászlé módjára, öntettel és más módon – sok-sok zöldséggel: fokhagyma, petrezselyem, mángold, lóbab, különböző mezei káposzta és szezonális zöldség.

Specialitásnak számít a különböző módon és hozzávalókkal készített spárga.

A húsok közül leggyakrabban a borjú-, tehén-, csirke- és a pulykahús kerül az asztalra, valamint a különleges nyersanyag számát Pag-szigeti bárányhús, amelyeket mind különböző módon készítenek el és sokféle körettel tálalnak.

Novajában különböző specialitás a tú alakú makaróni tésztaféle, amit töltött borjúhúshoz, vagy pörköltökhöz tálalnak.

A hagyományos édességek közül a frite és hrostuli fánk felét, különböző hagyományos süteményeket tálalnak fel, különleges specialitásnak számít a friss sajttal készült rétes.

Mégis a táj legismertebb nyersanyagja a Pag-szigeti sajt, amely az egyedi ízét a besózott fűnek köszönheti, hiszen a szigeti juhok ebből táplálkoznak.

Lika és környék még nem elegendő mértékben mutatkozott meg a világnak, főleg a Gacka völgy részén. Lika hatalmas mennyiségű ivóvízzel rendelkezik, ami nem utolsó szempont ha tudjuk, hogy a világban a kőolaj mellett a víz lesz a legfontosabb tétel.

Az egészséges éghajlat, az érintetlen természet és a gazdag vadászterületek kiváló alkalmat nyújtanak a pihenéshez és a kikapcsolódáshoz, valamint egyben jó okot adnak az ismételt látogatáshoz.

www.lika-gastro.com



**A hegyek és a tenger ízei**  
- Lika-Senj régió gasztronómiai kalauza.



**Gacka szakácskönyv**  
- Otočac környéki ételek és receptek gyűteménye.





## Lika-Senj Megye Idegenforgalmi Hivatala

Budačka 12, 53000 Gospić  
tel/fax: + 385 (0)53 574-687  
[www.visit-lika.com](http://www.visit-lika.com)  
[www.lika-active.com](http://www.lika-active.com)  
[www.lika-gastro.com](http://www.lika-gastro.com)

